

Oktober 2020 • jaargang 32 • nummer 6

HET HOUT BLAD

www.houtwereld.nl

HOUTEN WIJK IN BRUSSELS STATION

BOERENSCHUUR MET ZWEMBAD

BIOFILIE ALS TROOST VOOR PATIËNTEN

AVANT-GARDISTISCH RIETGEDEKT DIJKHUIS

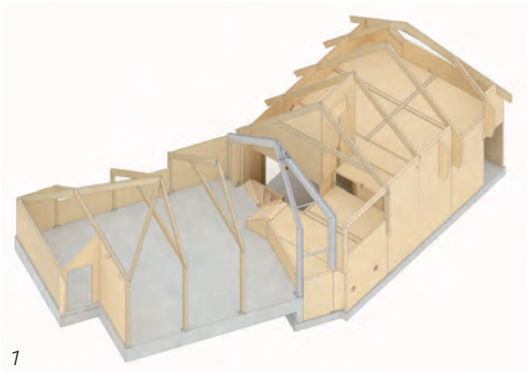
GEKNIPT VOOR DE DIJK

HOUTEN DIJKWONING,
AVANT-GARDISTISCH RIETGEDEKT

Het moest een modern huis worden, strak en comfortabel. Het werd een houten huis met traditionele trekken maar ook met letterlijk en figuurlijk een moderne 'twist'. Een erker met uitzicht bepaalde mede de plattegrond.

Het leefvertrek, waarin gewoon, gekookt en gewerkt wordt. Op de entresol biedt een glazen wig het 'mooiste' uitzicht. Het groenblauwe spant is van staal, de overige zijn van gelamineerd lariks.





1

1. Voor daglichttoetreding is de 'taartpunt' tussen de twee vleugels in staal gerealiseerd. 2. Door de knik in de plattegrond en de bijzondere kapvorm heeft dit dijkhuis vanuit elk perspectief een heel ander aanzicht.



3



2



4

3 en 4. De masterbedroom heeft een hoge complexe kap. 5. In de planfase kwam het beeld van een stoere zuidwester vaak naar boven. Dit is verwerkt in de vorm van de kap. 6. Bij binnenkomst in de hal ontvouwt zich al meteen het hoge, lichte woonvertrek. De trapconstructie is in kruislaags vurenhout uitgevoerd, met dektreden in essen.



6



5

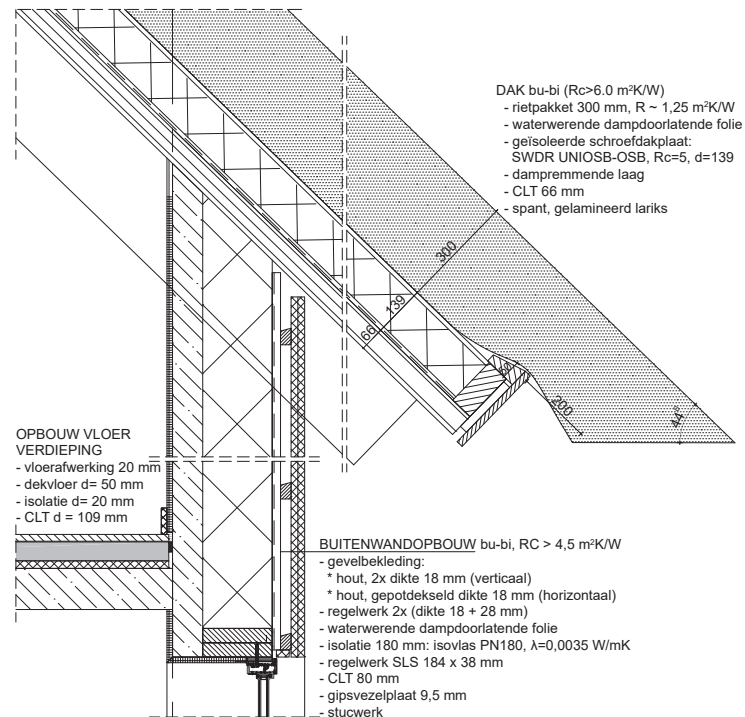
De opdrachtgevers woonden mooi, in een oud huis met een stadstuin. Maar de buitengebieden trokken en toen ze het vervallen dijkhuisje ontdekten, aan een riviertje, met uitzicht over de landerijen en een groot stuk grond eromheen, zagen ze mogelijkheden.

‘Een van de eerste dingen die we samen bepaald hebben is wat het mooiste uitzicht is’, glimlacht Sander Mirck, van Mirck Architecture die het nieuwe huis mocht ontwerpen. ‘Wij werken graag en veel met hout, maar het daglicht heeft nog meer invloed op onze architectuur dan de materiaalkeuze. Vrij toetredend daglicht en uitzicht rondom is heel belangrijk. Voor hoe een huis voelt en voor je gezondheid en het comfort. Deze plek, met aan de ene kant de dijk aan de rivier en aan de andere kant de lager gelegen polder met weilanden, was daar een ideale plek voor.’

Restricties en voorschriften De opdrachtgevers bepaalden dat er een erker moest komen met een raam als kader voor dat samen bepaalde mooiste uitzicht. En verder waren er restricties en bepalingen te over. Mirck: ‘We mochten het vervallen dijkhuis, in de vorige eeuw gebouwd, afbreken en op die plek iets nieuws bouwen. Dat is al geweldig want op een dijklichaam bouwen mag anders nooit. Maar de hoogte en het volume waren wel gegeven. Wat betreft het deel van het plot dat in de polder ligt waren er meer mogelijkheden. De combinatie van die twee vormen leiden tot de split levels en de ‘knik’ die ook voor meer daglicht zorgt.’

Glazen wig tussen twee houten vleugels Want dat valt op, zeker voor wie het huis aan de rivierkant ziet: het bestaat eigenlijk uit twee volumes: een enkellaagse vleugel aan de dijk en een tweelaags volume aan de zijde van de polder die in een hoek van 30 graden aan elkaar zijn verbonden.

De scheiding tussen de twee volumes wordt dramatisch geaccentueerd door een scherpe snede in het rieten dak, een glazen wig die als een taartpunt uit het huis geschept lijkt te zijn. Het huis is geheel van kruislaaghout en gelamineerde lariks spanten gemaakt, behalve bij deze knik. Die wordt gestructureerd door een flinke, Y-vormige stalen balk die op zijn beurt een knik maakt en zo de contouren van het polderhuis volgt. Mirck: ‘We hebben bij dit project intensief samengewerkt met de constructeurs van Lünig. Overleg over de stabiliteit van de houtconstructie leidde tot dit stalen spant. Die geeft dus stevigheid aan de constructie en benadrukt het concept. De eigenaren kozen ervoor het stalen spant helder groenblauw te kleuren, in harmonie met de wolkenluchten buiten. Het valt daardoor op tussen de overige gelamineerde houten spanten.’



Geknipte rieten kap Mirck: ‘De bewoners hadden een koperen dak in gedachten, maar ook een groendak. Meer in het algemeen hadden ze een idee van een modern huis. Veel van hun meubels hebben ook een modernistische inslag. In goed overleg ontstond hieruit het idee om riet toe te passen. Ik vind het een mooi, natuurlijk materiaal dat hier heel goed op zijn plaats is, naast het levende riet. Inspiratie hebben we gezocht in Denemarken. Daar worden, vooral aan de kust, heel bijzondere dingen met rieten daken gedaan. Je krijgt dan een kap die min of meer geknipt wordt als bij de kapper. De Nederlandse rietdekker Teunis van Sligtenhorst werd er enthousiast van. Het levert heel strakke vormen op die de er onderliggende ruimtelijk variatie volgen en het huis een uitgesproken karakter geven.’

In het ontwerp is goed gelet op de zon- en lichttoetreding, met overstekken en zonwering waar dat gewenst is. Een mooi detail is het overstek dat langs het huis leidt naar de voordeur dat tevens beschutting biedt bij regen. Het kruislaaghout van leverancier Woodteq kraagt hier uit over de gevel, door de bescherming van het dikke pak riet hoefde dat niet verder afgedekt te worden.

Verduurzaamd vurenhouten gevel De gevel bestaat uit kruislaaghouten platen, verder geïsoleerd met materiaal van Isovlas en waterwerende folie met daartegen de gepotdekselde gevelbetimmering in verschillende breedtes, afwisselend horizontaal en verticaal. ‘Die richtingen zijn heel nadrukkelijk van tevoren bepaald, om de verschillende volumes extra tot hun recht te laten komen en tegelijk om van beide huisdelen één geheel te maken’, legt Mirck uit. De houten geveldelen zijn verduurzaamd vurenhout van Plato Wood. De planken zijn voorvergrijsd met een coating, die op den duur samenvalt met de natuurlijke vergrijzing van het hout.



De gevelbekleding schept eenheid en accentueert volumes. De rietbedekking volgt nauwgezet de complexe vorm van de kap.

Het huis werd gebouwd door het in ecologische houtbouw gespecialiseerde Bouwbedrijf Van Engen in Kockengen. Mirck: 'Heel prettig om samen te werken met een bouwbedrijf met zoveel kennis en expertise in huis over houtbouw en het afwerken van een woning met biobased materialen.' Het huis is volgens de normen luchtdicht en wordt gestookt met een grondgebonden warmtepomp die deze warme zomer zijn nut bewees door de passieve koeling die het huis stukken koeler hield dan de buitentemperatuur.

Split-levels De woning, die met zijn hoge binnenruimte op het randje van het toegestane volume uitkwam, is bijzonder overzichtelijk ingedeeld: vanaf de entree voert een trap zeven treden omhoog naar de woonkamer-annex-keuken. Vanuit het keuken-deel kijk je door een panoramaraam uit over de weg en de weilanden daar achter. Tegen de oostgevel bevindt zich in de open ruimte een eet- en werktafel. Aan de noordkant geeft een grote glazen gevel met deuren uitzicht op een royaal terras op dijkniveau. Voor de koudere dagen is er binnen een vrij hangende open haard. Leven, eten en werken zijn in deze ruimte gecombineerd. Vanuit deze ruimte gaat een trap vijf treden omhoog naar de entresol met het mooiste uitzicht van het hele huis. Vanaf daar leidt een trap wederom vijf treden omhoog naar de masterbedroom. Op entreeneiveau is een comfortabele slaapkamer voor gasten.



Zuidwester Voor wie goed kijkt heeft de zuidgevel nog een verassing. Mirck: 'In de ontwerpfasen kwamen we op begrippen als 'robuust' en 'stoer' en kwam als beeld regelmatig een zuidwester voorbij: zo'n regenhoed die je kunt opklappen zoals vissers die hebben.' De contouren van zo'n hoed zijn terug te vinden in de rieten kap, met de kop in de wind. •

JAN MAURITS SCHOUTEN

Locatie dijkhuis: Groene Hart. **Architect:** Mirck Architecture, Amsterdam. **Constructeur:** Lüning/ABT, Velp. **Aannemer:** Bouwbedrijf Van Engen, Kockengen. **Leverancier kruislaaghout/gelamineerd hout:** Woodteq, Holten. **Leverancier gevelbekleding:** Plato Wood, Arnhem. **Isolatiemateriaal:** Isovlas, Oisterwijk. **Rietdekker:** Teunis van Sligtenhorst, Maartensdijk. **CO₂ opslag:** 25 ton in de CLT houtconstructie en gevel.



Een interview met Sander Mirck over het dijkhuis is te zien op het YouTube-kanaal van Het Houtblad:

